

UCHWAŁA Nr XXX/216/2021
RADY GMINY W CZERMINIE
z dnia 29 października 2021 r.

w sprawie wyrażenia zgody na przeznaczenie w drodze bezprzetargowej do sprzedaży nieruchomości mienia komunalnego.

Na podstawie art. 18 ust. 2 pkt. 9 lit. a ustawy z dnia 8 marca 1990r. o samorządzie gminnym (t. j. Dz. U. z 2021r. poz. 1372 z późn. zm.) oraz art. 37 ust. 2 pkt 6 ustawy z dnia 21 sierpnia 1997 roku o gospodarce nieruchomościami (t. j. Dz. U. z 2021r. poz. 1899) uchwala się, co następuje:

§ 1. Wyraża się zgodę na przeznaczenie do sprzedaży w drodze bezprzetargowej następujących nieruchomości mienia komunalnego:

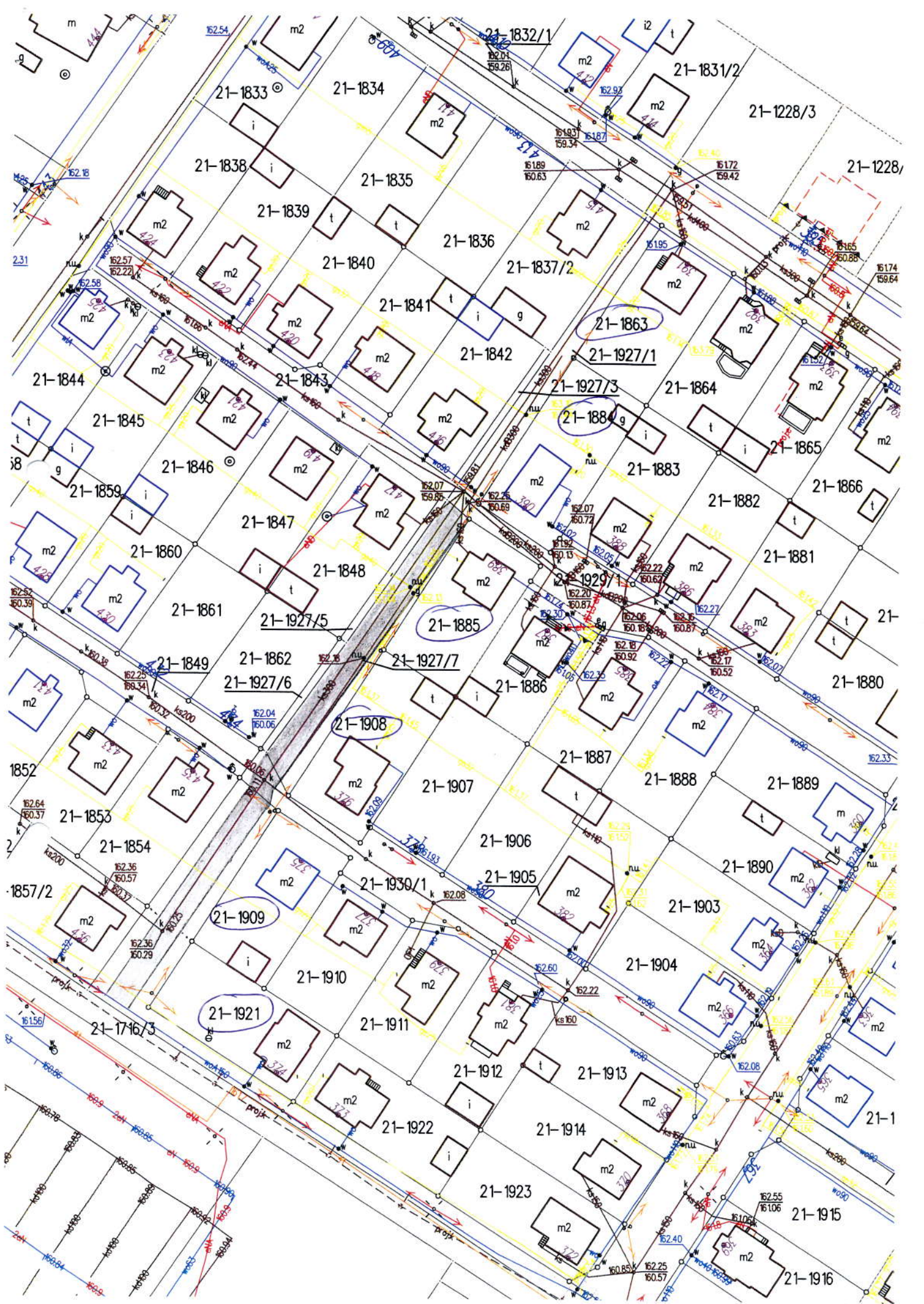
1. część działki nr 1927/7 o powierzchni około 0,0025 ha, położonej w miejscowości Czermin, gmina Czermin. Powyższa działka spełnia w/w warunek art. 37 ust. 2 pkt. 6 ustawy o gospodarce nieruchomościami i będzie zbyta na rzecz właściciela działki przyległej nr 1885,
2. część działki nr 1927/7 o powierzchni około 0,0060 ha, położonej w miejscowości Czermin, gmina Czermin. Powyższa działka spełnia w/w warunek art. 37 ust. 2 pkt. 6 ustawy o gospodarce nieruchomościami i będzie zbyta na rzecz właściciela działki przyległej nr 1908,
3. część działki nr 1927/9 o powierzchni około 0,0090 ha, położonej w miejscowości Czermin, gmina Czermin. Powyższa działka spełnia w/w warunek art. 37 ust. 2 pkt. 6 ustawy o gospodarce nieruchomościami i będzie zbyta na rzecz właściciela działki przyległej nr 1909,
4. część działki nr 1927/9 o powierzchni około 0,0050 ha, położonej w miejscowości Czermin, gmina Czermin. Powyższa działka spełnia w/w warunek art. 37 ust. 2 pkt. 6 ustawy o gospodarce nieruchomościami i będzie zbyta na rzecz właściciela działki przyległej nr 1921,
5. część działki nr 1716/3 o powierzchni około 0,0215 ha, położonej w miejscowości Czermin, gmina Czermin. Powyższa działka spełnia w/w warunek art. 37 ust. 2 pkt. 6 ustawy o gospodarce nieruchomościami i będzie zbyta na rzecz właściciela działki przyległej nr 1855/2,
6. część działki nr 1716/3 o powierzchni około 0,0020 ha, położonej w miejscowości Czermin, gmina Czermin. Powyższa działka spełnia w/w warunek art. 37 ust. 2 pkt. 6 ustawy o gospodarce nieruchomościami i będzie zbyta na rzecz właściciela działki przyległej nr 1850,
7. część działki nr 1849 o powierzchni około 0,0010 ha, położonej w miejscowości Czermin, gmina Czermin. Powyższa działka spełnia w/w warunek art. 37 ust. 2 pkt. 6 ustawy o gospodarce nieruchomościami i będzie zbyta na rzecz właściciela działki przyległej nr 1850,
8. część działki nr 1927/9 o powierzchni około 0,0030 ha, położonej w miejscowości Czermin, gmina Czermin. Powyższa działka spełnia w/w warunek art. 37 ust. 2 pkt. 6 ustawy o gospodarce nieruchomościami i będzie zbyta na rzecz właściciela działki przyległej nr 1921,
9. część działki nr 1927/9 o powierzchni około 0,0035 ha, położonej w miejscowości Czermin, gmina Czermin. Powyższa działka spełnia w/w warunek art. 37 ust. 2 pkt. 6 ustawy o gospodarce nieruchomościami i będzie zbyta na rzecz właściciela działki przyległej nr 1922,
10. część działki nr 1927/9 o powierzchni około 0,0040 ha, położonej w miejscowości Czermin, gmina Czermin. Powyższa działka spełnia w/w warunek art. 37 ust. 2 pkt. 6 ustawy o gospodarce nieruchomościami i będzie zbyta na rzecz właściciela działki przyległej nr 1923,
11. część działki nr 1933 o powierzchni około 0,0010 ha, położonej w miejscowości Czermin, gmina Czermin. Powyższa działka spełnia w/w warunek art. 37 ust. 2 pkt. 6 ustawy o gospodarce nieruchomościami i będzie zbyta na rzecz właściciela działki przyległej nr 1923,

12. część działki nr 1933 o powierzchni około 0,0015 ha, położonej w miejscowości Czermin, gmina Czermin. Powyższa działka spełnia w/w warunek art. 37 ust. 2 pkt. 6 ustawy o gospodarce nieruchomościami i będzie zbyta na rzecz właściciela działki przyległej nr 1924,
13. część działki nr 1933 o powierzchni około 0,0010 ha, położonej w miejscowości Czermin, gmina Czermin. Powyższa działka spełnia w/w warunek art. 37 ust. 2 pkt. 6 ustawy o gospodarce nieruchomościami i będzie zbyta na rzecz właściciela działki przyległej nr 1913,
14. część działki nr 1933 o powierzchni około 0,0007 ha, położonej w miejscowości Czermin, gmina Czermin. Powyższa działka spełnia w/w warunek art. 37 ust. 2 pkt. 6 ustawy o gospodarce nieruchomościami i będzie zbyta na rzecz właściciela działki przyległej nr 1889,
15. część działki nr 1933 o powierzchni około 0,0008 ha, położonej w miejscowości Czermin, gmina Czermin. Powyższa działka spełnia w/w warunek art. 37 ust. 2 pkt. 6 ustawy o gospodarce nieruchomościami i będzie zbyta na rzecz właściciela działki przyległej nr 1880,
16. część działki nr 1933 o powierzchni około 0,0014 ha, położonej w miejscowości Czermin, gmina Czermin. Powyższa działka spełnia w/w warunek art. 37 ust. 2 pkt. 6 ustawy o gospodarce nieruchomościami i będzie zbyta na rzecz właściciela działki przyległej nr 1867,
17. część działki nr 1933 o powierzchni około 0,0008 ha, położonej w miejscowości Czermin, gmina Czermin. Powyższa działka spełnia w/w warunek art. 37 ust. 2 pkt. 6 ustawy o gospodarce nieruchomościami i będzie zbyta na rzecz właściciela działki przyległej nr 1891,
18. część działki nr 1928/1 o powierzchni około 0,0034 ha, położonej w miejscowości Czermin, gmina Czermin. Powyższa działka spełnia w/w warunek art. 37 ust. 2 pkt. 6 ustawy o gospodarce nieruchomościami i będzie zbyta na rzecz właściciela działki przyległej nr 1872,
19. część działki nr 1928/1 o powierzchni około 0,0001 ha, położonej w miejscowości Czermin, gmina Czermin. Powyższa działka spełnia w/w warunek art. 37 ust. 2 pkt. 6 ustawy o gospodarce nieruchomościami i będzie zbyta na rzecz właściciela działki przyległej nr 1873/1,
20. część działki nr 1928/1 o powierzchni około 0,0033 ha, położonej w miejscowości Czermin, gmina Czermin. Powyższa działka spełnia w/w warunek art. 37 ust. 2 pkt. 6 ustawy o gospodarce nieruchomościami i będzie zbyta na rzecz właściciela działki przyległej nr 1873/2,
21. część działki nr 1928/1 o powierzchni około 0,0017 ha, położonej w miejscowości Czermin, gmina Czermin. Powyższa działka spełnia w/w warunek art. 37 ust. 2 pkt. 6 ustawy o gospodarce nieruchomościami i będzie zbyta na rzecz właściciela działki przyległej nr 1874,
22. część działki nr 1931 o powierzchni około 0,0005 ha, położonej w miejscowości Czermin, gmina Czermin. Powyższa działka spełnia w/w warunek art. 37 ust. 2 pkt. 6 ustawy o gospodarce nieruchomościami i będzie zbyta na rzecz właściciela działki przyległej nr 1894,
23. część działki nr 1932 o powierzchni około 0,0015 ha, położonej w miejscowości Czermin, gmina Czermin. Powyższa działka spełnia w/w warunek art. 37 ust. 2 pkt. 6 ustawy o gospodarce nieruchomościami i będzie zbyta na rzecz właściciela działki przyległej nr 1918,
24. działkę nr 511 o powierzchni 0,04 ha, położoną w miejscowości Breń Osuchowski, gmina Czermin. Powyższa działka spełnia w/w warunek art. 37 ust. 2 pkt. 6 ustawy o gospodarce nieruchomościami i będzie zbyta na rzecz właściciela działki przyległej nr 508,
25. działkę nr 1137/4 o powierzchni 0,0732 ha, położoną w miejscowości Breń Osuchowski, gmina Czermin. Powyższa działka spełnia w/w warunek art. 37 ust. 2 pkt. 6 ustawy o gospodarce nieruchomościami i będzie zbyta na rzecz właściciela działki przyległej nr 1137/2.

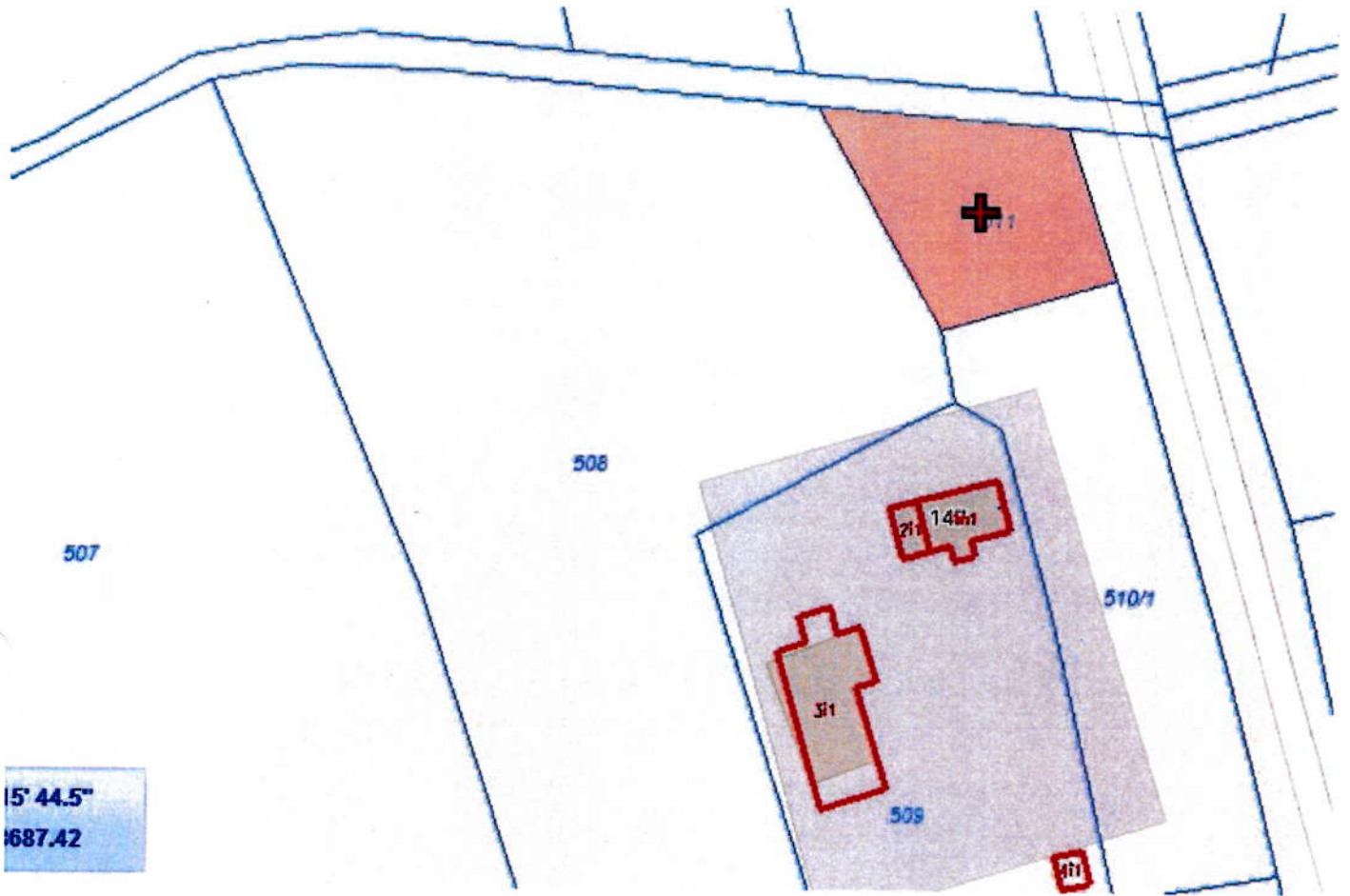
§ 2. Uchwała wchodzi w życie z dniem jej podjęcia.

PRZEWODNICZĄCY
Rady Gminy w Czerminie
Jan Mójak

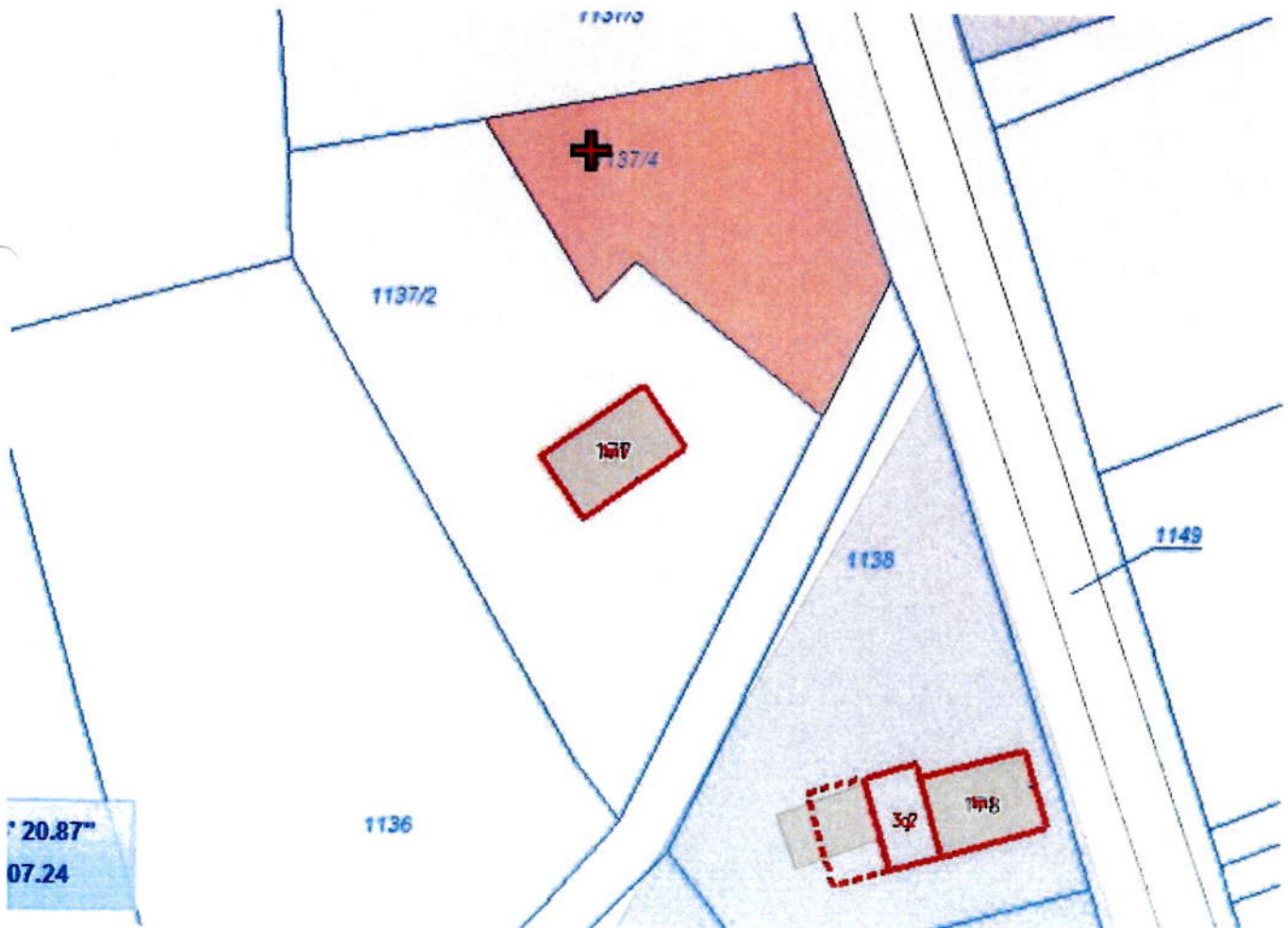




Breń Osuchowski, działka nr ew. 511:



Breń Osuchowski, działka nr ew. 1137/4:







**UZASADNIENIE do uchwały nr XXX/216/2021
Rady Gminy w Czerminie z dnia 29 października 2021r.**

Sprzedaż w formie bezprzetargowej części działek nr 1927/7 i 1927/9 (pozycje uchwały nr 1-4) położonych w miejscowości Czermin, gmina Czermin ma na celu poszerzenie działek sąsiednich oraz uregulowanie stanu prawnego nieruchomości, ponieważ wydzielone części w/w działek są przez właścicieli nieruchomości sąsiednich zagospodarowane i użytkowane.





Sprzedaż w formie bezprzetargowej części działek nr 1716/3, 1849, 1927/9, 1933, 1928/1, 1931, i 1932 (pozycje uchwały nr 5-23) położonych w miejscowości Czermin, gmina Czermin ma na celu regulację stanu prawnego nieruchomości. Wydzielone części w/w działek zostały przez właścicieli działek sąsiednich bezpodstawnie ogrodzone urządzeniami budowlanymi, zatem konieczna jest regulacja tego stanu poprzez wydzielenie i sprzedaż części zagospodarowanego terenu.

Podjęcie uchwały dotyczącej sprzedaży w formie bezprzetargowej działki nr 511 o powierzchni 0,04 ha położonej w miejscowości Breń Osuchowski, gmina Czermin, rozpatrywane jest na podstawie wniosku złożonego przez właściciela działki sąsiedniej nr 508. Działka nr 511 stanowi dla właściciela działki sąsiedniej nr 508 jedyny dostęp do drogi publicznej gminnej, ponieważ działka nr 508 z jednej strony przylega do rowu gminnego, a z pozostałych stron do nieruchomości prywatnych. Ponadto przez działkę nr 511 przebiega linia napowietrzna telekomunikacyjna oraz linia energetyczna niskiego napięcia. Biorąc pod uwagę powyższe argumenty, działka nr 511 nie może stanowić samodzielnie funkcjonującej nieruchomości z potencjalną możliwością zabudowy.

Podjęcie uchwały dotyczącej sprzedaży w formie bezprzetargowej działki nr 1137/4 o powierzchni 0,0732 ha położonej w miejscowości Breń Osuchowski, gmina Czermin, rozpatrywane jest na podstawie wniosku złożonego przez właściciela działki sąsiedniej nr 1137/2. Działka 1137/4 zgodnie z ewidencją gruntów i budynków w części (0,0335 ha) określona jest jako Ps IV, a w pozostałej części (0,0397 ha) stanowi grunty zakrzaczone i zadrzewione. W rzeczywistości, cała ta działka jest terenem zakrzaczonym i zadrzewionym, a jej ewentualne wyczyszczenie i przygotowanie do potencjalnej budowy stanowić będzie wysokie koszty, ponieważ nie są to samosiejki, a kilku bądź kilkunastoletnie drzewa liściaste z głębokim układem korzeniowym. Ponadto w niedalekiej okolicy działki nr 1137/4 wyznaczone są granice obszaru szczególnie zagrożonego powodzią (uwidocznione na mapie poniżej wyjaśnienia) dla działek mających rzędne terenu w przedziale 162.20 - 162.60, a teren badanej działki nr 1137/4 określają rzędne w wysokości 162.30, zatem biorąc pod uwagę kierunek płynięcia wody zgodnie z poziomem terenu w dół, działka nr 1137/4 również jest zagrożona powodzią - co zostało udokumentowane w czasie podtopień na terenie powiatu mieleckiego w 2019 roku. Należy również zaznaczyć, iż przez część działki przebiega utwardzony przez właściciela nieruchomości sąsiedniej a zarazem dzierżawcę działki nr 1137/4 dojazd do jego nieruchomości, co w przypadku sprzedaży na rzecz innej osoby nie tylko pozbawiłoby go dostępu do swojego gospodarstwa, ale także zaprzepaściło poniesione przez niego koszty zainwestowane w celu urzędzenia dojazdu. Nadmienić trzeba również, iż zgodnie z ustawą o gospodarowaniu nieruchomościami (t. j. Dz. U. z 2020r. poz. 1990 z późn. zm.) pod określeniem działki budowlanej należy rozumieć zabudowaną działkę gruntu, której wielkość, cechy geometryczne, dostęp do drogi publicznej oraz wyposażenie w urządzenia infrastruktury technicznej umożliwiają prawidłowe i racjonalne korzystanie z budynków i urządzeń położonych na tej działce. Tożsame wymogi działki budowlanej zostały wskazane w jej definicji zawartej w treści § 3 ust. 1a rozporządzenia Ministra Infrastruktury z dnia 12 kwietnia 2002 r. w sprawie warunków technicznych, jakim powinny odpowiadać budynki i ich usytuowanie. Nieregularny kształt działki nr 1137/4 w stosunku do tej niewielkiej powierzchni byłby znaczącą przeszkodą do rozpoczęcia potencjalnej budowy. Mając na uwadze powyższe argumenty podjęta została decyzja aby działkę nr ew. 1137/4 sprzedać w trybie bezprzetargowym.

-  Sieć hydrograficzna
-  Mapa glebowa
-  Instytucje
-  Zabytki

Dodatkowe mapy

-  Zagrożenie powodziowe
-  Odcinki rzek, na których obowiązują OSZP ze studiów ochrony przeciwpowodziowej
-  OSZP 1% z studiów ochrony przeciwpowodziowej
-  OSZP 1% z map zagrożenia powodziowego od strony rzeki

